

令和5年度静岡県ICOIプロジェクト実証事業業務 成果報告

2024年3月21日

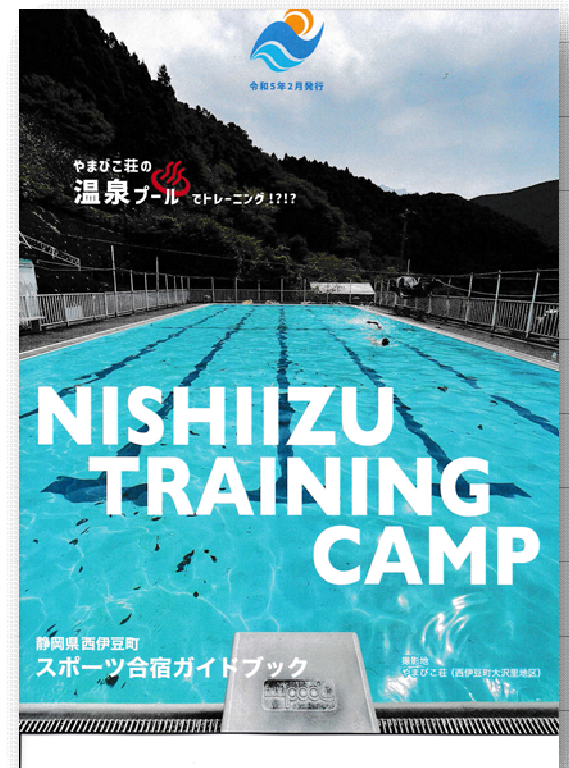
代表機関：東海大学スポーツ医科学研究所

共同実施機関：静岡県西伊豆町

事業概要

東海大学体育学部と西伊豆町は「スポーツによる地域振興にかかわる連携に関する覚書」を締結し、同町に広がる豊かな自然や温泉地の活用に向けて、本学部の知見も加えた新たなアスリート支援プログラムや地域振興策の開発を展開している。

本事業では、令和4年度の西伊豆町での取組を踏まえ、プロアスリート及び学生アスリートを対象に、**温泉施設等を活用したトレーニングメニューを開発し、その効果を検討するとともに、温泉施設等を活用したスポーツ、食、アクティビティを組み合わせた地域独自のスポーツ合宿誘致プランに関するビジネスモデルを構築し、プロスポーツチームからスポーツ少年団までの幅広い団体を対象とする**スポーツ合宿プランを創出**することを目的とした。**



ビジネスモデルの構築

【スポーツ合宿】

- 旅行業界における既存のビジネスモデルを活用し、スポーツ活動を実施している各種団体に提案可能な、スポーツ合宿プランを構築
 - 温泉施設を活用した**トレーニングメニュー**
 - スポーツだけでなく、食やアクティビティを組み合わせた**官民一体のプラン**
- 本ビジネスモデルでのスポーツ合宿は、軽負荷トレーニングを用いた**アクティブリカバリー**を目的としたもの
 - アスリートはオフ時であっても完全に身体を動かさないわけではなく、多少の負荷は必要
 - アスリートが心身共にリフレッシュできるスポーツ合宿

【ターゲットエリア】

- 静岡県及び東京都・神奈川県
 - 伊豆半島地域へのアクセスを考慮
- アクセス手段
 - 駿河湾フェリー（車）：静岡県中西部
 - バス：静岡県内のその他の地域
 - 電車とバス：東京都・神奈川県



ビジネスモデルの構築：トレーニングメニュー

- アクティブリカバリーのためのトレーニングメニューを開発
 - 温泉プール（西伊豆町における「やまびこ荘」や松崎町の「松崎海洋センター温泉プール」等）を利用
 - 温泉プール内での歩行（前向き・後ろ向きウォーキング、ランジ、サイドステップ等）、ヌードル（棒状の浮き具）を使用したストレッチとリラクセーショントレーニングにより構成

#	内容*1	時間*2
1	準備運動	5分
2	ウォーキング （前向き・後ろ向きウォーキング、ランジ、サイドステップ等）	10分
3	ストレッチ （一部ヌードル使用）	10分
4	ヌードルを使ったリラクセーション	10分
5	クールダウン	5分

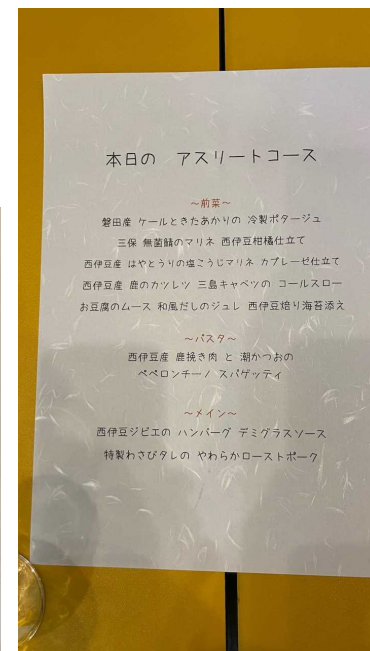


*1 トレーニング科学分野でのアクティブリカバリーにおいて一般的に使用される種目

*2 時間は目安。全体で30～45分で実施することを推奨。

ビジネスモデルの構築：食

- 温泉地だけでなく静岡県内の食材を使用したアスリート向けのコースメニューを考案
 - シカ等の野生鳥獣肉（ジビエ、低脂質高タンパク質）＜西伊豆町＞
 - 「ソフトケールGABA」（機能性表示野菜）＜磐田産＞
 - 「三保松さば」（陸上養殖によるアニサキスの感染リスクが少ない）＜清水産＞



ビジネスモデルの構築：アクティビティ

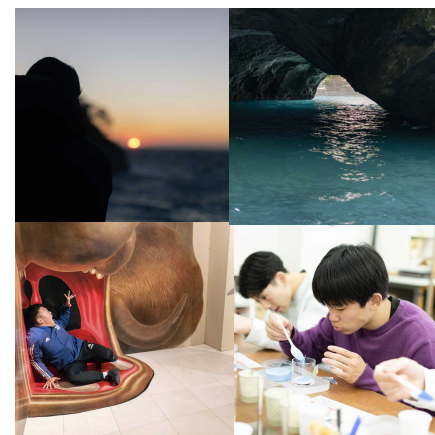
- 地域との交流：スポーツクリニック
 - 小中学生を対象とし、バスケットボールとバレーボールを主として考案（一部ラグビーを含む）
- 専門家による学術ミニ講座
 - アクティブリカバリーの目的や方法等をアスリートや保護者等関係者への知識提供を想定
- 地域における観光地巡りと体験
 - 当地の観光資源を有効活用できるようなプラン



スポーツクリニック



学術ミニ講座



観光地巡りと体験

ビジネスモデルに係るトライアルサービス（実証）

• 実施体制

- 代表機関：東海大学スポーツ医科学研究所（エビデンスの取得）
- 共同実施機関：静岡県西伊豆町役場（各種機関との調整等）
- 協力機関：株式会社東海自動車（バスツアー実施）
一般社団法人ふじさん駿河湾フェリー（フェリー運航）

• 対象者

- プロアスリート：静岡ブルーレヴズ選手（ラグビー、3名）
- 学生アスリート：首都圏在住の大学体育会所属選手
（バスケットボール、バレーボール、ラグビー、15名）

• 方法

- シーズン中のトレーニング時と温泉施設等を活用したトレーニング時を比較
- 温泉施設等を活用したトレーニングは西伊豆町近隣施設にて実施
（西伊豆町「やまびこ荘」温泉プール、松崎町「松崎海洋センター温泉プール」）

• トライアルサービス

- プロ・・・1泊2日 / 学生・・・2泊3日

• 測定時期

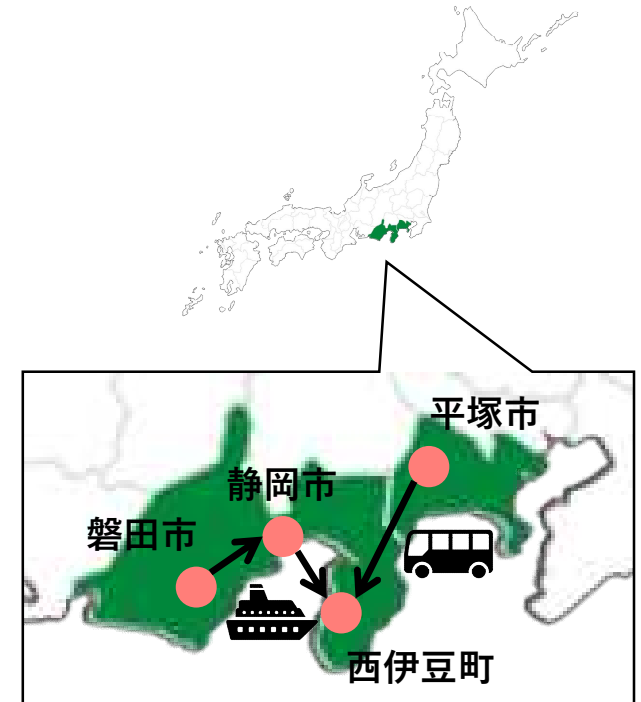
	プロ(n=3)	大学生(n=15)
シーズン中のトレーニング時	2023年11月23日	2023年11月8日、2023年12月20日
温泉施設等を活用したトレーニング時	2023年10月7日	2023年12月27日

• 測定項目

- 自律神経系指標：収縮期血圧、拡張期血圧、心拍数
- 内分泌系・免疫系指標：唾液中コルチゾール、IL-6、C反応性タンパク（CRP）
- 主観的指標：主観的運動強度（Borgスケール）
- アンケート（トライアルサービス全体）

トライアルサービスの成果

- プロアスリート（1泊2日）
 - 静岡ブルーレヴズ（ラグビー）
 - 静岡県磐田市に本拠地
 - 自動車とふじさん駿河湾フェリーを利用
- 大学生アスリート（2泊3日）
 - バスケットボール、バレーボール、ラグビー
 - 神奈川県秦野市
 - 東海バストラベルを利用したバスツアー
 - アンケート（トライアルサービス全体）
 - ほぼ全員からサービス参加に対して満足したとの回答を得た（「非常に満足」(87%)、「やや満足」(13%)）
 - 一方、スポーツ合宿について、施設の充実、運動する機会の増加、他団体のアスリートとの交流などの意見が寄せられた



ビジネスモデル構築へ

モデルプランの創出

- 東海バストラベルよりツアー企画として販売予定

NISHIZU TRAINING CAMP MODEL PLAN

～2泊3日の場合～

Day1 いざ！西伊豆へ！

出発！ 駿河湾フェリー

出発地に合わせて
車やカーフェリーで西伊豆へGO!!

16:00 ホテル着・チェックイン

16:30 日本一の夕陽鑑賞

18:30 夕食

19:00 Stay

Day2 トレーニング中心に！

7:00 朝食

8:30 ホテル発

9:00 トレーニング

12:00 昼食

19:00 Stay

Day3 トレーニング&観光！

7:00 朝食

8:30 ホテル発

9:00 トレーニング

11:30 昼食

12:30 町内観光 ※オプション

17:00 ホテル着

19:00 夕食

Back home

温泉プールで
プールトレーニング



13:00

15:00 町内観光 ※オプション



17:00 ホテル着

19:00 夕食

Stay

黄金崎
馬ノック



14:30 西伊豆出発～帰路へ

Back home

ツアーモデルプラン 旅行代金 (目安)

42,000円/人 ~

*30人ご利用の場合

・交通費：12,000円	・宿泊(2日分)：24,200円	・伊豆トリックアート迷宮館：650円
▶貸切バス・送迎料など	▶海辺のかくれ道 清流	▶黄金崎クリスタルパーク：600円
・旅行保険：63円	・昼食(2日分)：3,137円	▶上記金額は、費用納入送料/印刷工賃は別料金

*料金は、上記ツアープランを神奈川県平塚市内発で実施した場合のものです。
*時期・宿泊施設・出発地・町内観光(オプション)の内容により料金は変動します。
ご利用の際、詳細なお見積もりをご提案いたします。(ツアー企画：東海バストラベル)

長期休暇の合宿には、
西伊豆観光も織り交せて！

西伊豆町の観光情報は
こちら！



「スポーツ団体の合宿受け入れマニュアル」

第1章 スポーツ団体の合宿受け入れの考え方

- (1) 市町の役割
- (2) ホテル、旅館等の役割
- (3) 関係機関との連携

第2章 企画段階

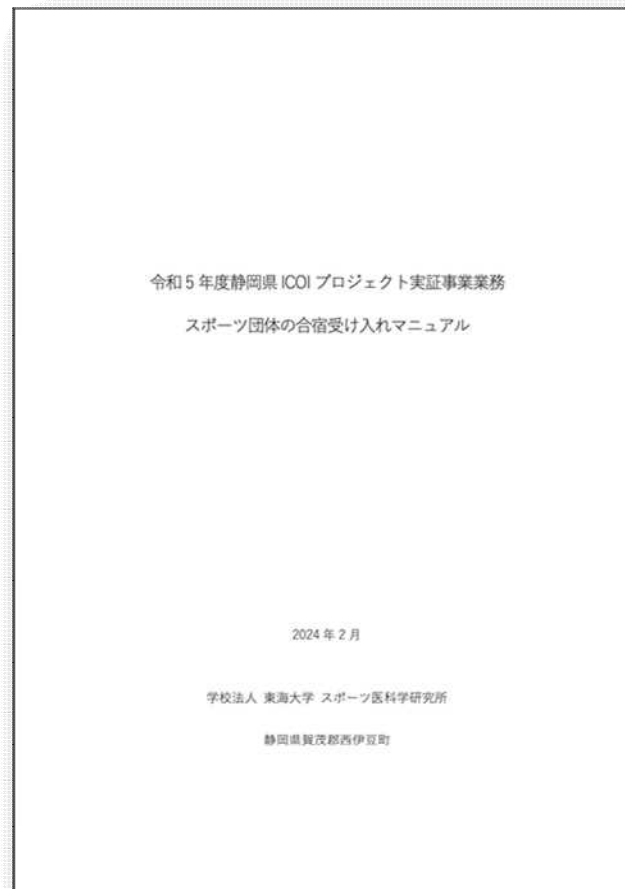
- (1) 施設と設備
- (2) 温泉をはじめとする地域資源の活用
- (3) マーケティング

第3章 準備段階

- (1) 運動施設と設備の調整
- (2) 温泉施設、ホテル・旅館等の調整
- (3) 飲食店等の調整
- (4) ツアー会社等の手配

第4章 実施段階

- (1) 関係機関等との連絡調整
- (2) 新型コロナウイルス感染症等への対策



「スポーツ団体の合宿受け入れマニュアル」

第1章 スポーツ団体の合宿受け入れの考え方

- スポーツ合宿に関係する個人や団体が有機的に連携した官民一体の受け入れ体制を構築していくことが重要

(1) 市町の役割

- 地域資源に関する情報の整理・収集
- 施設管理・予約、地域住民等との調整
- スポーツ合宿プランについての説明・広報

(2) ホテル、旅館等の役割

- スポーツ合宿に関する一定のサービス（食事や洗濯等）が実施できる体制の強化

(3) 関係機関との連携

- スポーツ団体の特徴と合宿の目的に応じた関係機関との連携

「スポーツ団体の合宿受け入れマニュアル」

第2章 企画段階

- 各地域がどのようなスポーツ合宿を誘致するかについての方針を立てることが重要
- 企画段階から関係者間で共通認識をもっておく

(1) 施設と設備

- 近隣市町を含めた地域における施設と設備をリストアップし整理
- 競技種目によって使用する道具等も異なる
- 移動距離（所要時間）が鍵

(2) 温泉をはじめとする地域資源の活用

- 地域資源についてもリストアップし整理
- 新たな資源の開拓
- 情報は常に最新に（SNSは年代によって使い方が異なる）

(3) マーケティング

- 観光マーケティング活動の導入
- 地域資源の価値を見直す

「スポーツ団体の合宿受け入れマニュアル」

第3章 準備段階

- 方針に沿った準備
 - スポーツ団体からの問い合わせを受け、情報共有・伝達できる体制を整えておく
- (1) 運動施設と設備の調整
 - 市町の担当課や地域住民との調整
 - スポーツクリニックやイベントにおける調整
 - (2) 温泉施設、ホテル・旅館等の調整
 - スポーツ団体の規模や目的によって調整
 - 旅館組合等との連携
 - (3) 飲食店等の調整
 - 食事は重要
 - アスリート向けの特別メニューや地域の食材の利用
 - (4) ツアー会社等の手配
 - 地域内での移動に要する時間と手段を考慮

「スポーツ団体の合宿受け入れマニュアル」

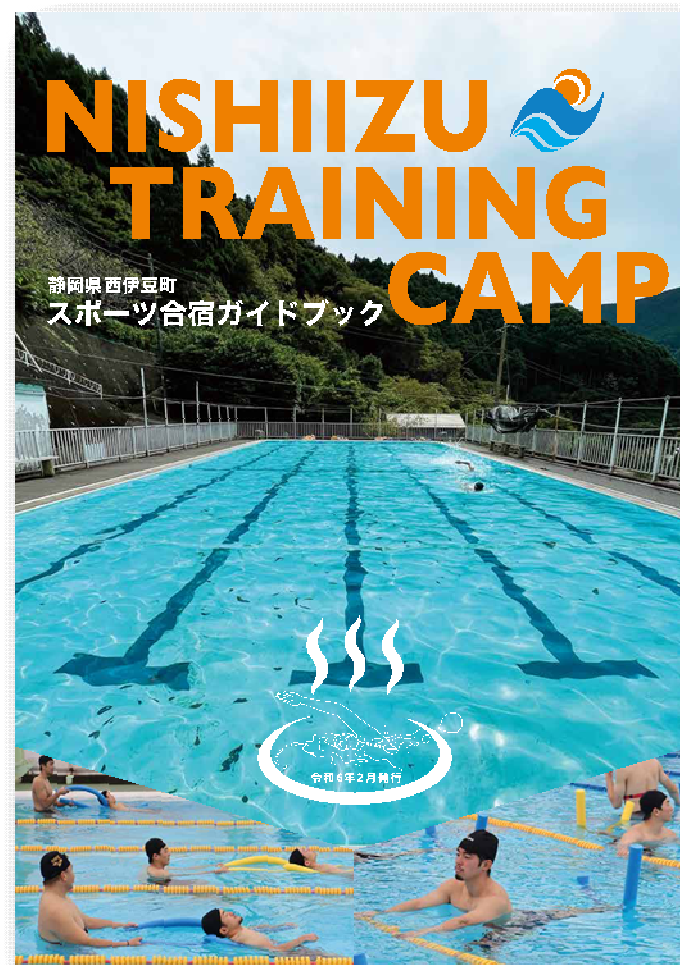
第4章 実施段階

- 現地でのスポーツ団体からの要望に対する適切な対応
 - 関係機関の連携を強化しておく
- (1) 関係機関等との連絡調整
 - 熱中症や怪我等へ対応するため医療機関等との連携も
 - (2) 新型コロナウイルス感染症等への対策
 - 万が一に備えた関係機関との連携を強化

「静岡県西伊豆町 スポーツ合宿ガイドブック」

• 作成のポイント

- 伊豆地域内の他の市町や温泉施設、ホテル・旅館等が各種スポーツ団体の合宿を受け入れる際の参考となる事項を掲載
- 宿泊施設を特定せず、旅館組合に加盟している全ての施設を掲載
- 観光はもちろん、アクティビティや食についても掲載
- トライアルサービスの成果を踏まえたトレーニングメニューを掲載
- 施設、時期、人数等により、旅行代金が異なるため、目安となる金額を掲載
- 一例としてのツアーモデルプランを掲載



普及方法とマーケティング戦略

【普及方法】

- 自由度の高い企画プラン
 - 協力機関である東海自動車（東海バストラベル）の企画プランとして社会実装
 - 施設、時期、人数等により、旅行代金が異なるため、消費者がアクティビティ等を自由に選択できるプラン設計
- 官民一体のプラン
 - 運営費用については協議中
 - 西伊豆町独自の補助制度を検討中
- 情報発信
 - ICOIプロジェクトを通じたPR
 - ターゲットとなるスポーツ関係団体等へのPR
 - 教育委員会の協力を得ながら、まず静岡県内の団体へ向けたPR

【マーケティング戦略】

- 東海自動車（東海バストラベル）が従来実施しているマーケティング手法を活用
- 東海自動車（東海バストラベル）の伊豆半島各地にある営業所を起点に各自治体と連携した横展開
- スポーツ合宿で重視されるのは施設（グラウンドや体育館、ウェイトトレーニング設備）の有無と、他団体との交流、料金

Think Ahead, Act for Humanity

～先駆けであること～



東海大学